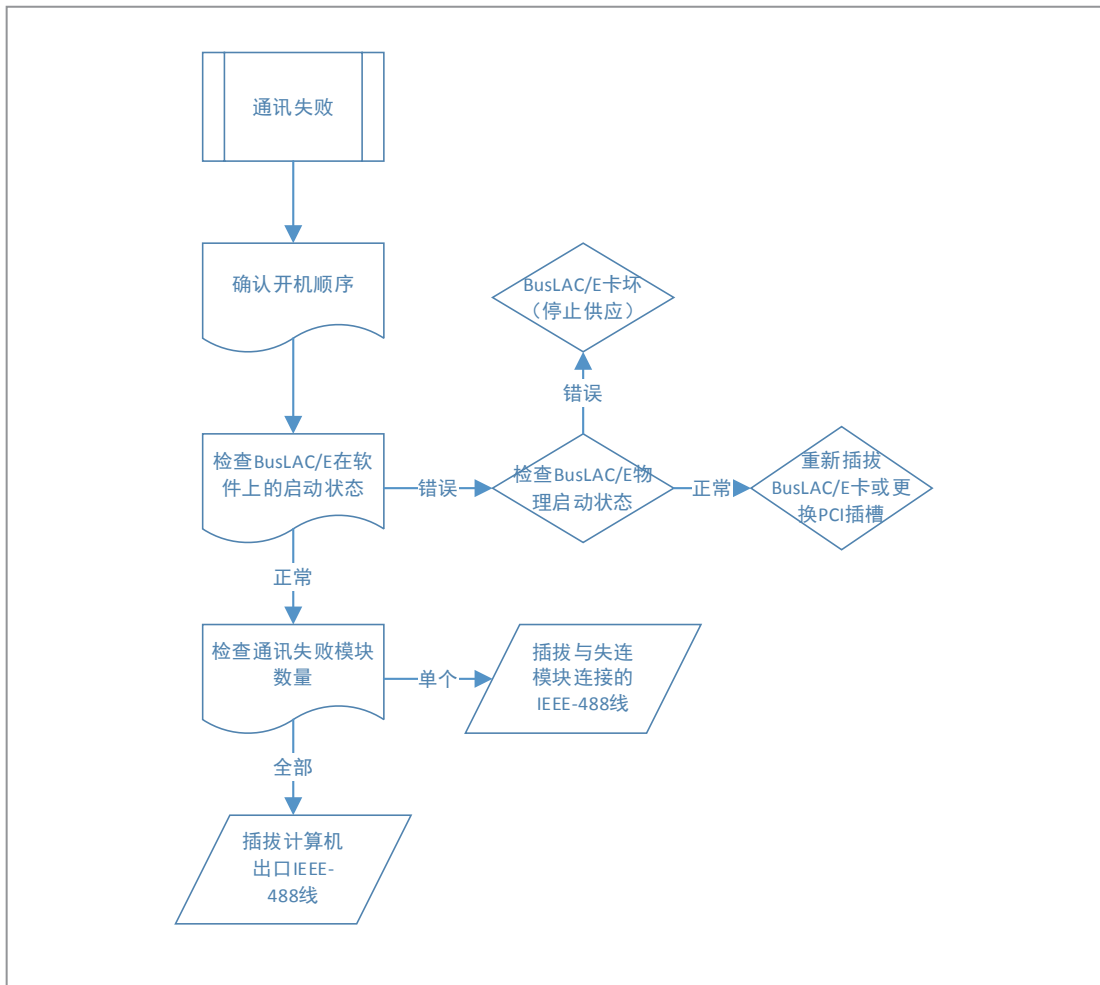


IEEE-488液相通讯失败排查思路

沃特世液相主要有两种通讯方式。早期以IEEE-488线连接BusLAC/E卡采集数据，后逐渐被以太网线(简称“网线”)连接网卡采集数据的模式所取代。

若系统中仪器自检正常，“运行样品”界面却无法控制泵流速或仪器控制窗口有“通讯失败”字样，多数是通讯问题。

本文主要为大家介绍IEEE-488液相通讯失败排查思路。

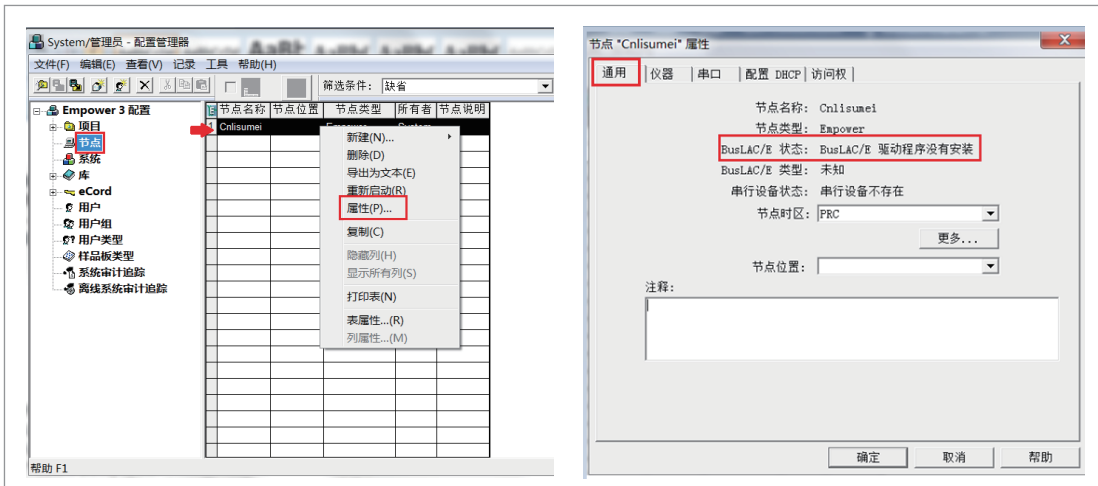


首先，错误的开机顺序会导致通讯失败，发生通讯故障请大家先确认**开机顺序**。

正确顺序应该是仪器→电脑→软件(IEEE-488线与网线控制的仪器开机顺序不同)，每个步骤间隔3-5分钟。

若顺序正确仍通讯失败，需要先在软件上确认**BusLAC/E卡启动状态**，正确的状态是：启动正常。

确认方法：进入“配置系统”→“节点”→选中节点右键→“属性”，在节点属性“通用”项下查看BusLAC/E状态。



进入节点属性

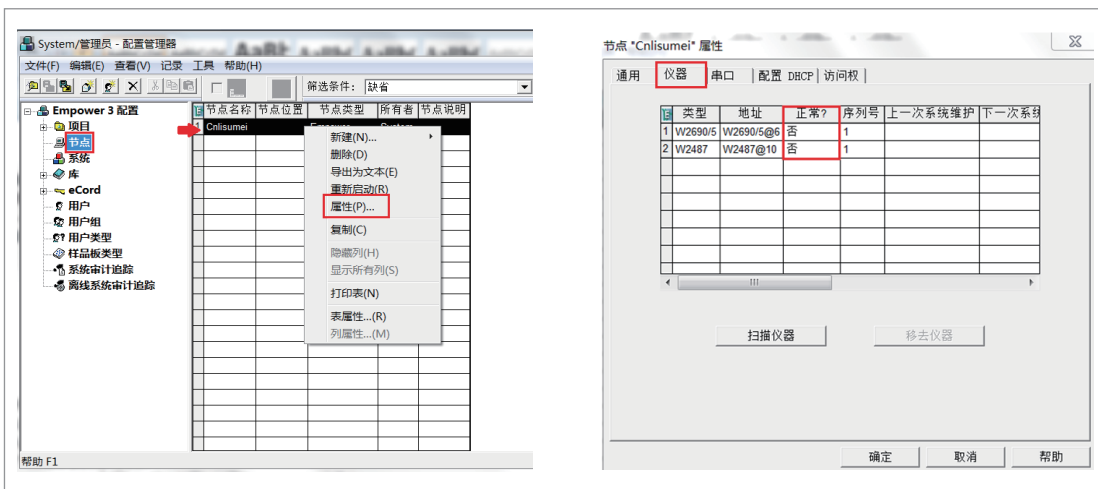
节点属性

若软件上显示“启动错误”或“BusLAC/E驱动程序没有安装”，可打开电脑主机侧面板观察BusLAC/E卡物理启动状态。该卡共有8盏LED灯，正常状态应为：开机时亮7盏，打开软件后7盏先全灭，然后一盏一盏亮，到第7盏后再全部关掉。第8盏灯为故障灯，若亮起提示卡故障(BusLAC/E卡已停止供应，卡故障时建议升级仪器)。

如果检查发现BusLAC/E卡的物理启动状态正常，则关闭电脑，拔下电源线，重新插拔BusLAC/E卡或更换PCI插槽看是否可以解决通讯故障。

若软件上显示“启动正常”，需确认通讯失败模块的数量。

确认方法：进入“配置系统”→“节点”→选中节点右键→“属性”，进入节点属性“仪器”项下“正常？”列显示为“否”的即为通讯失败。



进入节点属性

节点属性

全部模块通讯失败的情况：

检查与BusLAC/E卡相连的IEEE-488线的接口是否松动，可以重新插拔试试。必要时更换IEEE-488线。

单个模块通讯失败的情况：

检查与该模块相连的IEEE-488线接口是否松动，可以重新插拔试试。必要时更换IEEE-488线。



扫一扫，关注沃特世微信

Waters

THE SCIENCE OF WHAT'S POSSIBLE.™

Waters、The Science of What's Possible是沃特世公司的商标。
其它所有商标均归各自的拥有者所有。

©2019年 沃特世公司。中国印刷。2019年3月

沃特斯中国有限公司
沃特世科技(上海)有限公司

北京: 010 - 5209 3866

上海: 021 - 6156 2666

广州: 020 - 2829 6555

香港: 852 - 2964 1800

免费售后服务热线: 800 (400) 820 2676

www.waters.com